

# Travaux d'arrimage secondaire-collégial du ministère de l'Éducation, du Loisir et du Sport (2006-2009)

Alexandre Paré  
Direction de l'enseignement collégial



# Contexte et objectif

Travaux initiés par la Direction de l'enseignement collégial (MELS) et les comités-conseils de programmes d'études

Préparer le milieu collégial à accueillir les premiers élèves issus du renouveau pédagogique au secondaire et faciliter leur transition, à compter de l'automne 2010

## Participation

- Réseau collégial
- Comités-conseils
- Fédération des cégeps



# Modification du *Règlement sur le régime des études collégiales*

Été 2007

Ajustement des conditions générales d'admission à un programme d'études conduisant au DEC aux nouvelles conditions de sanction du secondaire



# Actualisation des devis de la formation générale

2006-2009

Établissement de liens entre les objectifs poursuivis au secondaire et au collégial



# Révision des conditions particulières d'admission

2007-2009

Ajustement des conditions particulières d'admission au nouveau contenu des cours du secondaire

Définition des modalités d'application à compter de l'automne 2010



# Élaboration de cours de mise à niveau

2007-2009

Élaboration à la suite des modifications au  
RREC de l'été 2007

Élaboration afin de tenir compte du renouveau  
pédagogique au secondaire et des conditions  
particulières d'admission révisées



# Comités d'arrimage secondaire-collégial

2008-2009

Formés d'enseignantes et d'enseignants du collégial

Évaluer les impacts du renouveau pédagogique au  
secondaire sur les programmes d'études collégiales

4 rapports d'arrimage

- Profil général de la diplômée et du diplômé
- *Sciences de la nature et Sciences, lettres et arts*
- *Sciences humaines*
- *Arts et lettres*



# Profil général de la diplômée et du diplômé du Programme de formation de l'école québécoise

Alexandre Paré  
Direction de l'enseignement collégial



# Plan de la présentation

1. Présentation du comité, du mandat et de la méthodologie
2. Présentation du Programme de formation de l'école québécoise
3. Profil général de la diplômée et du diplômé
4. Constats et recommandations
5. Conclusion



# 1. Le comité, le mandat et la méthodologie



# Comité

Six enseignantes et enseignants du collégial:

- Deux de la formation préuniversitaire
- Deux de la formation technique
- Deux de la formation générale
  
- Un représentant d'un collège anglophone et une représentante d'un collège privé



# Mandat

Contexte de l'arrivée au collégial, à l'automne 2010, des premiers diplômés du Programme de formation de l'école québécoise

- Dresser un profil général de la diplômée et du diplômé
- Émettre des recommandations pour le milieu collégial



# Méthodologie

- Présentation et lecture du Programme de formation de l'école québécoise
- Comparaison du Programme de formation avec l'ancien curriculum
- Rencontres sur le terrain (2 écoles seulement)



## 2. Le Programme de formation de l'école québécoise (PFEQ)



# Traits distinctifs du PFEQ

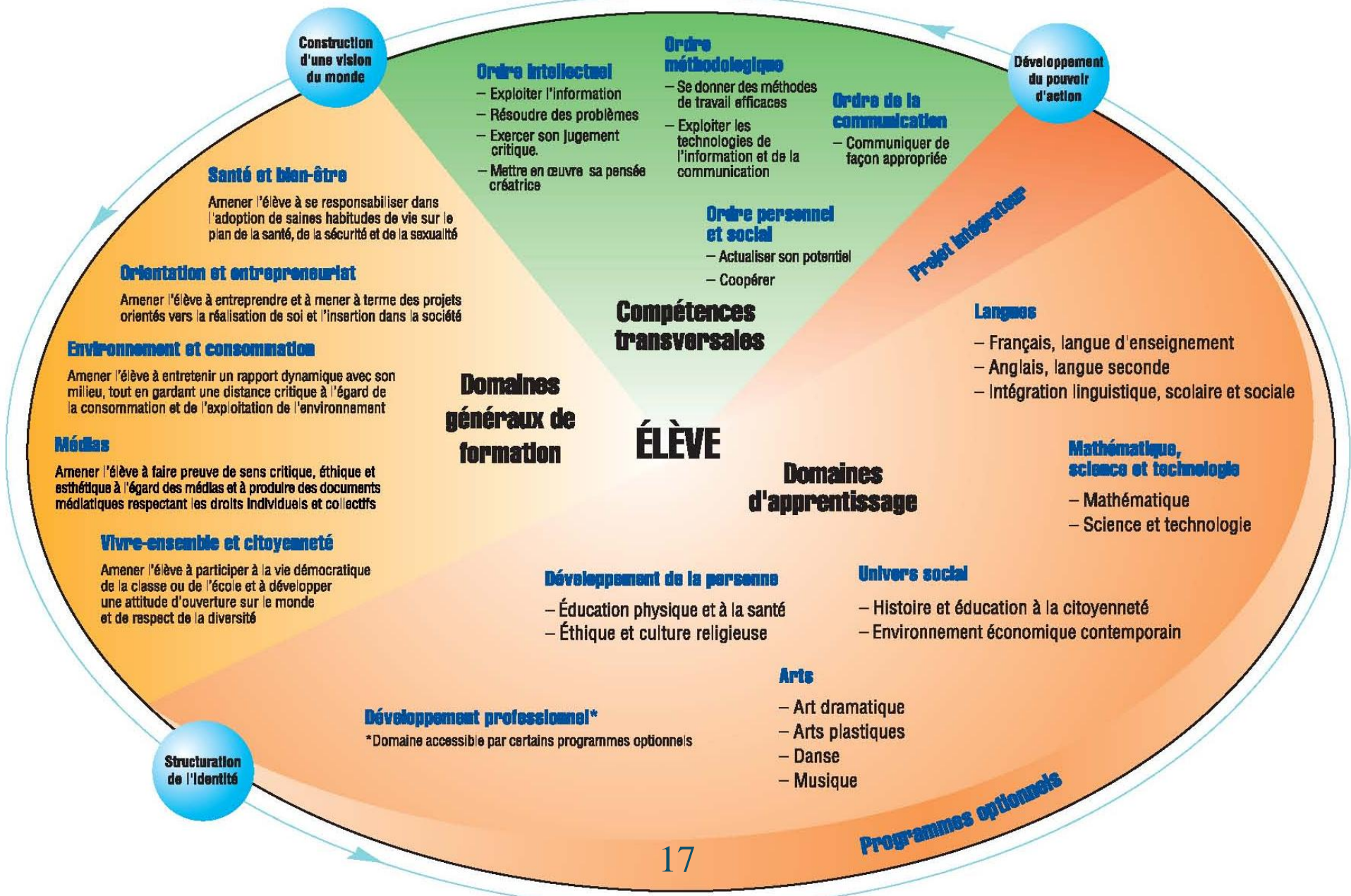
- Continuité et cohérence entre tous les cycles
- Développement de compétences; élève principal acteur dans sa démarche d'apprentissage
- Intégration des matières dans un tout orienté vers les problématiques contemporaines
- Rend explicite la mise en œuvre des apprentissages dans un cadre pluridisciplinaire
- Fait appel à l'expertise professionnelle de tous les intervenants scolaires (choix individuels et collectifs encouragés)



# Un programme centré sur l'élève

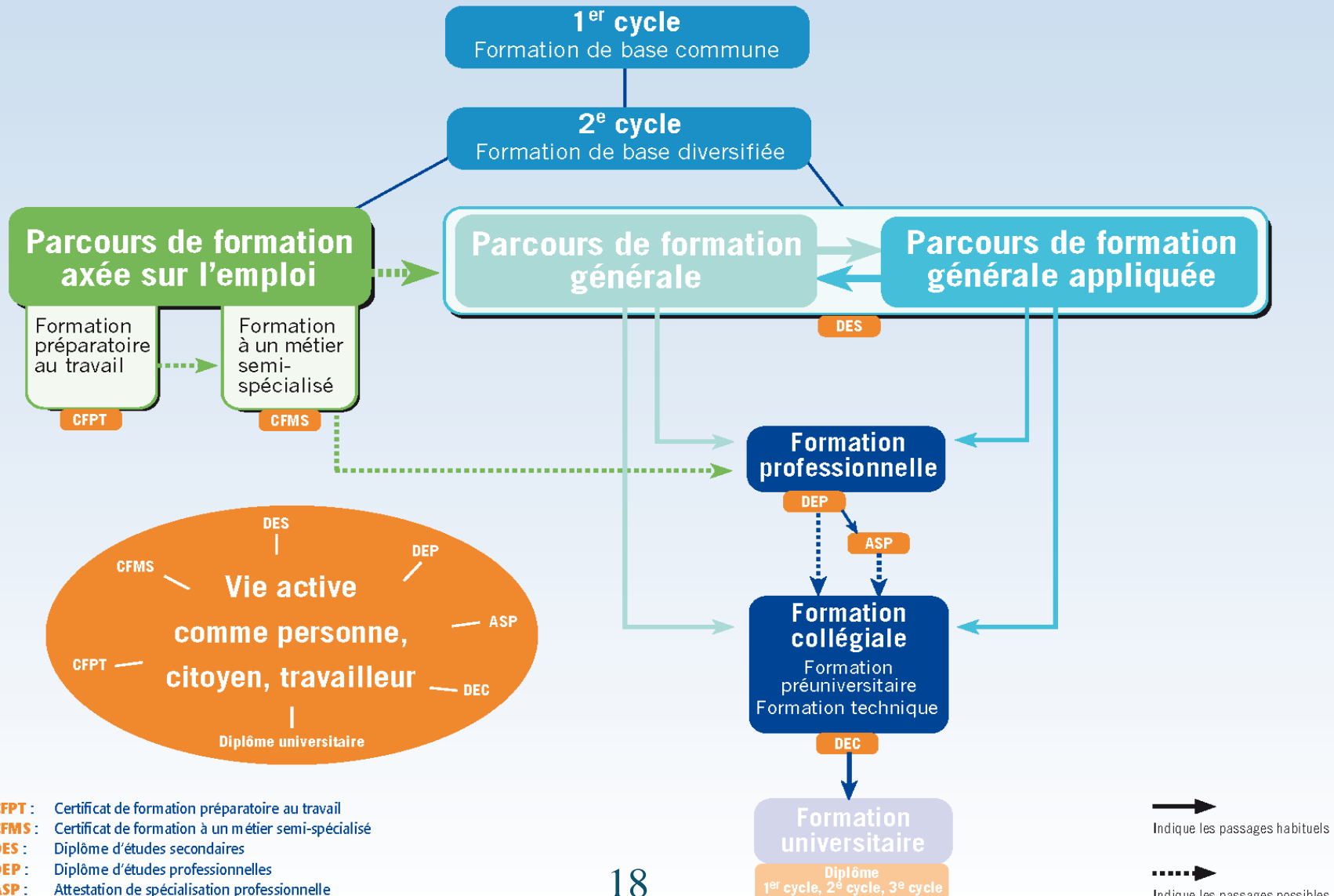


# Trois éléments essentiels



# Trois parcours de formation

## PARCOURS DE FORMATION AU SECTEUR DES JEUNES



# 3. Le profil général de la diplômée et du diplômé



# À partir de:

- Comparaisons entre le PFEQ et l'ancien curriculum au secondaire (9 caractéristiques)
- Observations sur le terrain\*
  - Observer l'application du PFEQ
  - Relever des caractéristiques de l'élève qui fera son entrée au collégial en 2010

\* Représentativité des observations sur le terrain



# 3.1 Parcours de formation conduisant à l'obtention du DES

Ancien curriculum	PFEQ
<ul style="list-style-type: none"><li>• Premier cycle: 1<sup>re</sup>, 2<sup>e</sup> et 3<sup>e</sup> années du secondaire</li><li>• Deuxième cycle: 4<sup>e</sup> et 5<sup>e</sup> années du secondaire</li><li>• Un seul parcours conduisant au DES</li></ul>	<ul style="list-style-type: none"><li>• Premier cycle: 1<sup>re</sup> et 2<sup>e</sup> années du secondaire</li><li>• Deuxième cycle: 3<sup>e</sup>, 4<sup>e</sup> et 5<sup>e</sup> années du secondaire</li><li>• Deux parcours conduisant au DES<ul style="list-style-type: none"><li>▪ Parcours de formation générale</li><li>▪ Parcours de formation générale appliquée</li></ul></li></ul>



# 3.1 Parcours de formation conduisant à l'obtention du DES

## Profil de l'élève

- Démarches d'apprentissage et approches diversifiées



## 3.2 Sanction des études

Ancien curriculum	Ancien curriculum	PFÉQ
<p>54 unités de la 4<sup>e</sup> et de la 5<sup>e</sup> secondaire, dont au moins 20 de la 5<sup>e</sup> et: avant mai 2007</p> <ul style="list-style-type: none"><li>• LE 5<sup>e</sup></li><li>• LS, français 5<sup>e</sup> ou anglais 4<sup>e</sup></li><li>• histoire du Québec et du Canada 4<sup>e</sup></li></ul>	<p>de mai 2007 à avril 2010</p> <ul style="list-style-type: none"><li>• LE 5<sup>e</sup></li><li>• LS 5<sup>e</sup></li><li>• histoire du Québec et du Canada 4<sup>e</sup></li><li>• mathématique 4<sup>e</sup></li><li>• sciences physiques 4<sup>e</sup></li></ul>	<p>à compter de mai 2010</p> <ul style="list-style-type: none"><li>• LE 5<sup>e</sup></li><li>• LS 5<sup>e</sup></li><li>• histoire et éducation à la citoyenneté 4<sup>e</sup></li><li>• mathématique 4<sup>e</sup></li><li>• ST ou ATS 4<sup>e</sup></li><li>• arts 4<sup>e</sup></li><li>• éthique et culture religieuse ou éducation physique et à la santé 5<sup>e</sup></li></ul>



## 3.2 Sanction des études

### Profil de l'élève

- Plus grande culture générale
- Aura touché ou approfondi des notions dans davantage de disciplines



# 3.3 Programmes et domaines

Ancien curriculum	PFEQ
<p>Un programme d'études = un cours</p> <p>Programmes indépendants les uns des autres</p>	<p>Un programme d'études = cours d'un cycle (lorsque possible)</p> <p>PFEQ chapeaute tous les programmes</p> <ul style="list-style-type: none"><li>➤ visées et orientations communes, continuité entre années et cycles</li></ul> <p>Programmes regroupés en six DA</p> <ul style="list-style-type: none"><li>➤ Langues, Mathématique, science et technologie, Univers social, Arts, Développement de la personne, Développement professionnel</li></ul> <p>Cinq DGF</p> <ul style="list-style-type: none"><li>➤ Santé et bien-être, Médias, Orientation et entrepreneuriat, Environnement et consommation, Vivre-ensemble et citoyenneté</li></ul>



## 3.3 Programmes et domaines

### Observation de l'application

- Collaboration entre enseignants (même DA, DA différents, années différentes, cycles différents)

### Profil de l'élève

- Citoyen du monde
- Ouverture et curiosité
- Informé de certains sujets d'actualité et capable d'en parler



# 3.4 Habilités et compétences transversales

Ancien curriculum	PFEQ
<ul style="list-style-type: none"><li>• Notion d'habileté se rapprochant de celle de compétence transversale</li><li>• Cloisonnement disciplinaire ne favorisant pas la mise en commun des habiletés</li></ul>	<ul style="list-style-type: none"><li>• Capacités développées à travers toutes les disciplines</li><li>• Visent une meilleure métacognition</li><li>• Outillent l'élève pour sa réussite</li><li>➤ Exploiter l'information, Résoudre des problèmes, Exercer son jugement critique, Mettre en œuvre sa pensée créatrice, Se donner des méthodes de travail efficaces, Exploiter les technologies de l'information et de la communication, Actualiser son potentiel, Coopérer, Communiquer de façon appropriée</li></ul>



# 3.4 Habiletés et compétences transversales

## Observation de l'application

- Plus de liens entre les cours et les disciplines
- Tâche demandée complexe. Mobilisation de plusieurs savoirs à partir de plusieurs contextes

## Profil de l'élève

- Documentation du processus de réflexion et d'apprentissage
- Création de liens entre les cours
- Autonomie accrue exigée de sa part



# 3.5 Évaluation

Ancien curriculum	PFEQ
<p>Progression évaluée par rapport aux apprentissages</p> <p>Évaluation permettant de mettre à profit les habiletés (compétences)</p>	<p>Pas de réponses apprises par cœur</p> <p>Situations complexes</p> <ul style="list-style-type: none"><li>➤ Quantité et qualité des connaissances</li><li>➤ Importance des stratégies</li></ul> <p>Réussite ou échec ne dépendant pas de la somme des évaluations: résultat lors de l'évaluation finale</p>



# 3.5 Évaluation

## Observation de l'application

- Enseignant remet: énoncé de la compétence, critères d'évaluation, échelons, etc.
- Évaluation continue, souvent sur plusieurs périodes de cours
- Évaluation contextualisée, sur un problème concret
- Évaluation purement par connaissances à des fins formatives et diagnostiques
- Évaluation par compétences pas encore pleinement appliquée et maîtrisée par tous les enseignants

## Profil de l'élève

- Amené à faire de l'autoévaluation et de l'autocorrection
- Veut savoir ce sur quoi il est évalué
- S'attend à une rétroaction ponctuelle de l'enseignant



# 3.6 Apprentissages

Ancien curriculum	PFEQ
<p>Développer autant des connaissances théoriques que des aptitudes ou des compétences</p> <p>Utilisation de divers types de médias</p> <p>Mise en pratique déjà au cœur des apprentissages</p>	<p>Enseignement magistral pas banni</p> <p>Le processus par lequel l'élève développe ses apprentissages importe davantage</p> <p>Responsabiliser l'élève au regard de sa formation et développer l'autonomie</p> <p>Problèmes complexes mobilisant plusieurs compétences</p>



# 3.6 Apprentissages

## Observation de l'application

- Le cours magistral n'occupe plus la même place qu'auparavant. Employé sur une plus courte période et utilisé comme prémisse à la tâche ou comme retour sur les apprentissages
- Élève davantage acteur (actif) que spectateur (passif) dans ses apprentissages et ses évaluations

## Profil de l'élève

- Besoin d'encadrement souple, de consignes précises, d'enseignants qui le guident dans ses apprentissages
- Veut connaître le « pourquoi » des choses; tâche à accomplir concrète et significative
- Tendance pragmatique
- Réfléchit davantage et trouve des réponses par lui-même
- Développe son autonomie et est le principal responsable dans son apprentissage



## 3.7 Pédagogie

Ancien curriculum	PFEQ
<p>Insistance sur l'importance de la pratique et des exercices</p> <p>Enseignant fournit à l'élève des exercices favorisant l'initiative, la réflexion et l'acquisition de connaissances</p>	<p>Élève plus actif dans son apprentissage</p> <p>Moins d'heures consacrées à la théorie; élève à la tâche</p> <p>Enseignant guide</p> <p>Enseignement adapté à l'élève</p> <p>Enseignant établit des liens</p> <p>Enseignant travaille en collégialité</p>



# 3.7 Pédagogie

## Observation de l'application

- Enseignant développe des stratégies pédagogiques variées
- Méthodes variées pour aider l'élève en difficulté

## Profil de l'élève

- Stimulé par la diversité des activités et stratégies d'apprentissage
- Peu habitué à des cours magistraux sur une longue période
- Travaille régulièrement en équipe et par projet; développement de son sens des responsabilités et de son autonomie



# 3.8 Médias

Ancien curriculum	PFEQ
<p>Recours à divers médias dans le cadre des travaux</p> <p>Utilisation visant à exercer le jugement critique de l'élève</p> <p>But visé par l'exploitation des médias: ouverture sur le monde</p>	<p>Élève réfléchit sur l'information utilisée et juge de sa qualité</p> <p>Élève exerce son jugement critique</p> <p>Élève se positionne par rapport au monde qui l'entoure</p>



## 3.8 Médias

### **Observation de l'application et profil de l'élève**

- Élève utilise les TIC sur une base régulière et elles font partie de sa réalité quotidienne
- TIC doivent être variées et demeurer un support lors de leur utilisation en classe; elles ne constituent pas une fin



## 3.9 *Projet intégrateur*

Ancien curriculum	PFEQ
--	<p>Similaire à l'épreuve synthèse de programme au collégial</p> <p>Production concrète dont l'idée première origine des centres d'intérêt de l'élève</p> <p>Application obligatoire pour 2010-2011, mais certaines écoles prêtes à l'appliquer dès 2009-2010</p>



# 4. Les constats et les recommandations



# Constats et recommandations

## Première recommandation

**Variation des stratégies pédagogiques**



# 4.1 Varier les stratégies pédagogiques

## Les élèves issus du renouveau pédagogique

- Sont habitués à des stratégies d'enseignement variées et à être actifs dans leur apprentissage
- Sont habitués à être intégrés dans l'action
- Sont réceptifs aux liens entre les diverses disciplines enseignées
- Sont familiarisés aux compétences transversales
- Ont acquis une méthodologie et des habitudes de travail en équipe
- Sont familiarisés à l'intégration des TIC



# 4.1 Varier les stratégies pédagogiques

## Les élèves issus du renouveau pédagogique

« Les élèves sont de moins en moins patients, ils veulent savoir vite ce qu'ils ont à faire et ils travaillent rapidement. »



# 4.1 Varier les stratégies pédagogiques

## Les enseignants du collégial

- Deviennent de fins stratèges en pédagogie
- Acteurs importants dans l'acquisition des connaissances et des compétences, ils supportent l'élève dans son rôle d'apprenant
- Diversifient les pratiques pour mieux développer les savoirs



# 4.1 Varier les stratégies pédagogiques

## Les enseignants du collégial

- « Avant le renouveau, c'était le prof qui parlait: c'était le "maître" de la classe. Avec le renouveau, il dirige l'élève: il est le "gouvernail". »
- « Il ne faut pas avoir peur d'essayer. Il faut se faire confiance. Il faut faire travailler davantage les élèves; ils doivent être plus actifs. Ce sont eux qui devraient être fatigués à la fin du cours. Ils ont plus d'habiletés, ils s'investissent plus vite. Ils sont plus exigeants. Il faut contextualiser les tâches tout le temps. Si l'on fait juste de la distribution de connaissances, ils vont s'ennuyer. »



# Constats et recommandations

## Deuxième recommandation

**Élaborer une évaluation conforme à l'approche par compétences**



# 4.2 Évaluation par compétences

## Les élèves issus du renouveau pédagogique

- Sont habitués à des évaluations où le processus de travail est aussi important que les savoirs
- Réalisent une évaluation accompagnée d'une grille claire et précise, qui leur est transmise au début du processus
- Sont soumis à des évaluations qui sont généralement réalisées sur une longue période de temps



# 4.2 Évaluation par compétences

## Les enseignants du collégial

- Font régulièrement et de manière informelle de nombreuses observations sur les apprentissages de leurs élèves
- Constatent les difficultés et les forces de chacun et réagissent en aidant l'élève à surmonter ses difficultés ou en lui proposant des défis à sa mesure
- Remettent aux élèves, avant l'évaluation, des grilles d'évaluation développées par compétences



# 4.2 Évaluation par compétences

## Exemple

Pondération 40 %	Critères	Excellent (A+, A, A-)	Très bien (B+, B, B-)	Bien (C+, C, C-)	Insuffisant (E)
/10	Identification des visions de l'auteur et justifications adéquates (finalités des études collégiales, son rôle et le rôle de l'élève) (10)	L'identification des visions de l'auteur est explicite, et les justifications sont adéquates, pertinentes et soutenues par des extraits du texte et des principes théoriques pertinents (10)	L'identification des visions de l'auteur est explicite, et les justifications sont adéquates, pertinentes et soutenues par des extraits du texte et des principes théoriques pertinents dans la majorité des cas (8)	L'identification des visions de l'auteur est plus ou moins explicite, et les justifications sont plus ou moins adéquates, pertinentes et soutenues par des extraits du texte et des principes théoriques pertinents (6)	Quelques visions de l'auteur sont explicites, et les justifications sont rarement adéquates, pertinentes et soutenues par des extraits du texte et des principes théoriques pertinents (0)
/10	Identification des étapes du processus type d'apprentissage et des activités pédagogiques (10)	Toutes les étapes du processus type d'apprentissage sont adéquatement identifiées (10)	Toutes les étapes du processus type d'apprentissage sont adéquatement identifiées dans la majorité des cas (8)	La plupart des étapes du processus type d'apprentissage sont adéquatement identifiées (6)	Quelques étapes du processus type d'apprentissage sont adéquatement identifiées (0)





# 4.3 Vérifier les acquis des élèves

## Le renouveau pédagogique

- N'est pas appliqué uniformément dans l'ensemble du réseau
  - Est mis en place progressivement
  - Ne fait pas l'unanimité
  - S'inscrit dans un monde pluraliste et en changement, où toutes les connaissances ne peuvent être apprises
- « L'important au secondaire, c'est de développer le goût d'apprendre, allumer des passions. Si on leur donne de bonnes méthodes de travail, toutes les connaissances sont à leur portée. »



## 4.3 Vérifier les acquis des élèves

### Les enseignants du collégial

- Cernent les caractéristiques de leurs élèves et dressent un profil individuel et de groupe
- Réalisent des tests diagnostiques en début d'année pour évaluer le niveau de connaissances



# 5. Conclusion



# Remarques finales

- Analyse et observations limitées
- Les élèves issus du secondaire = clientèle adolescente
- Le milieu collégial est différent de l'ordre secondaire
- L'enseignement, à tout ordre et à l'image de notre société, doit être abordé comme une pratique en constante évolution

<http://www.mels.gouv.qc.ca/ens-sup/ens-coll/arrimage.asp>

